

EXPEC 790S/786C 超级微波化学工作站 日常操作手册



杭州谱育科技发展有限公司

一、操作步骤:

1. 气瓶总阀打开

一级减压阀压力调至 40Bar, 应根据消解方法中预加压的压力而变, 一般为预加压的 1.2 倍。二级减压阀压力调至 7-8Bar。



2. 打开仪器背部右下侧电源 (通电的情况下开关会亮灯)



3. 打开冷却循环水机

注意: 水机两侧散热不要遮挡, 前面防尘网定期清理, 温度 20-25°C, 压力 0.2-0.4MPa, 水位线在红色线以上。



4. 打开电脑, 连接仪器网线, 双击 EXPEC 790S/786C 软件图标  打开 EXPEC790S/786C 软件



5.内衬筒加载液

载液配置：150ml 超纯水+5mlHNO₃

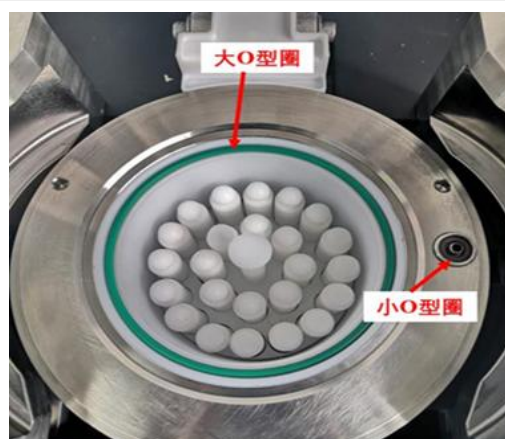
注意：禁止不加载液直接升温。

**6.将称好样品并加完酸的消解罐，放入内衬筒****7.擦拭内衬筒底部、消解腔体底部，将内衬筒放入消解腔**

注意：金属腔体底部有异物和水会对仪器造成不可逆损坏。

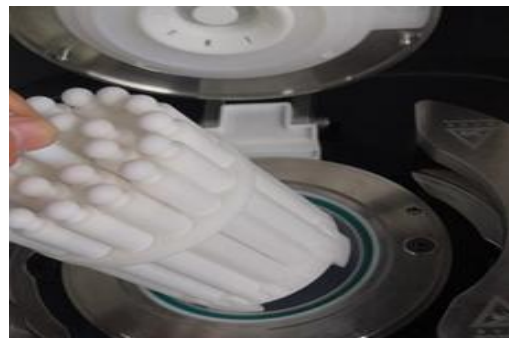
**8.放置好大、小 O 型圈。**

注意：O 型圈高温高压条件下会产生形变，只要能按进去就可以使用。并且自然放置一段时间，会有一定程度回弹。切记密封圈出现破损后及时更换。



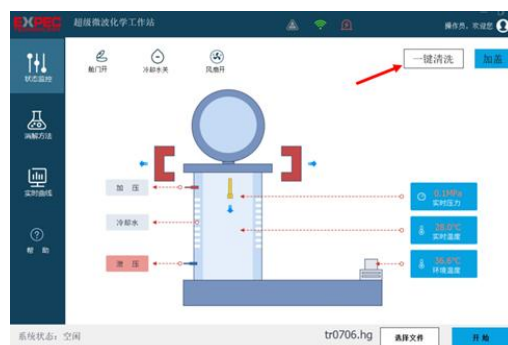
<p>9. 点击腔体开关按钮，关闭腔体，然后关闭舱门。</p>	
<p>10. 点击软件界面“消解方法”，设置消解方法，保存后点击“开始”。 也可直接点击打开选择已设置好的方法。</p>	
<p>11. 点击左侧导航栏“实时曲线”显示仪器当前状态，当左下角仪器状态显示“空闲”时表示消解结束。</p>	
<p>12. 消解完成，打开舱门。</p>	
<p>13. 按仪器腔体开关按钮，打开腔体。</p>	

14. 拿出消解罐。



15. 清洗高压管路。点击软件“一键清洗”，腔体会关闭随后加压然后泄压冲洗泄压管路。

注意：高压管路维护可参考日常维护单页



16. 清洁盖子，拿出内衬筒并倒掉载液，同时冲洗大 O 型圈及凹槽，防止积酸，随后将内衬筒放入消解腔（**注意检查消解腔内以及内衬筒外壁是否有水**）。

拿出小 O 型圈，并用水清洗表面的酸；同时清理放置小 O 型圈凹槽。



17. 关闭仪器电源，关闭冷却循环水机、平板电脑及氩气/氮气。

注意：若长时间不用，则需要将大、小 O 型圈拿出，将腔体关闭，关闭舱门。



二、注意事项

- 1、金属腔体内底部不能有异物和水，否则会对仪器造成不可逆损坏。
- 2、室内温度要求：10℃~30℃，室内湿度要求：≤70%。
- 3、严禁不加载液情况下升温。
- 4、密封圈不要接触尖锐物品，易导致密封圈破损。
- 5、仪器内部有压力时严禁随意移动仪器。
- 6、仪器内部有压力时严禁断开气路。
- 7、设备使用压力最高为20MPa，压力超过限值后设备安全阀会自动泄压，会有较大的泄压声，安全阀泄压后，需要更换新的安全阀才能继续使用。

三、运行中外部电路停电解决办法

- 1、若停电时间较长，需要放置过夜，则让仪器自行冷却，等仪器压力表压力降至预加压的压力后，使用仪器背部的手动泄压阀泄压，手动泄压阀打开时不要一次性完全打开，先打开一部分，停留几秒，让其压力卸掉一部分，然后再全部打开（**切记一定要等仪器冷却后再进行泄压**）。
- 2、若停电时间较短，不需要泄压，来电后可选择消解方法，点击开始，重新启动消解程序。不需要再进行消解时，可点击开盖按钮，仪器会自动进行冷却泄压流程，泄压程序结束够，点击开盖即可。